



新竹縣政府環境保護局

HsinChu County Environmental Protection Bureau

112年度新竹縣營建工程稽查管制

常見缺失樣態

簡報單位：承晏環境科技股份有限公司

報告人：林國鼎 經理

中華民國 112 年 4 月 17 日

壹、常見缺失樣態

管理辦法常見缺失樣態：第五條-工地標示牌

- 營建業主於營建工程進行期間，應設置**工地標示牌**。
- 前項標示牌內容，應載明營建工程空氣污染防制費徵收**管制編號**、**工地負責人姓名**、**電話**及當地環保機關**公害檢舉電話號碼**。

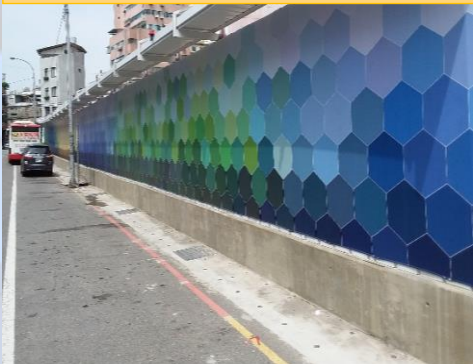


- 營建工程空氣污染防制費徵收之工程管制編號
- 工地負責人姓名、電話
- 當地環保機關公害檢舉電話號碼

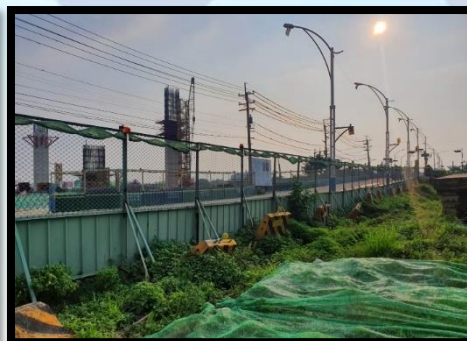
- ◆ 未填寫公害檢舉電話
- ◆ 未設置或依規定設置，但內容未載明或僅標示部分工地資料(缺失記點4點)

管理辦法常見缺失樣態：第六條-工地周界

全阻隔式圍籬



種類未符合



種類未符合



未有效阻隔廢水外流



80公分不鏤空

半阻隔式圍籬



種類未符合

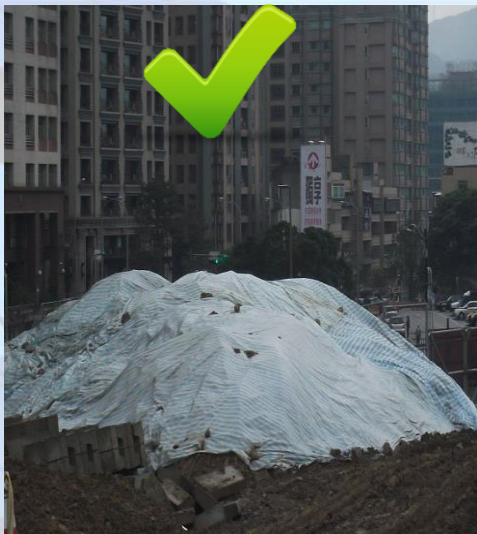


種類未符合



圍籬未涵蓋全工區

管理辦法常見缺失樣態：第七條-物料堆置



覆蓋防塵布



覆蓋防塵網



定期噴灑化學穩定劑



未覆蓋防塵網



未完全覆蓋防塵網或布，部分裸露

管理辦法常見缺失樣態：第八條-車行路徑

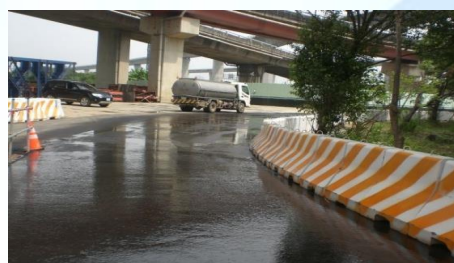
□ 防制設施需達車行路徑面積之70%以上；屬第一級營建工程者，需達面積90%以上。



鋪設鋼板



鋪設混凝土



鋪設瀝青混凝土



鋪設粗級配



鋪面未清洗



未設置防制措施



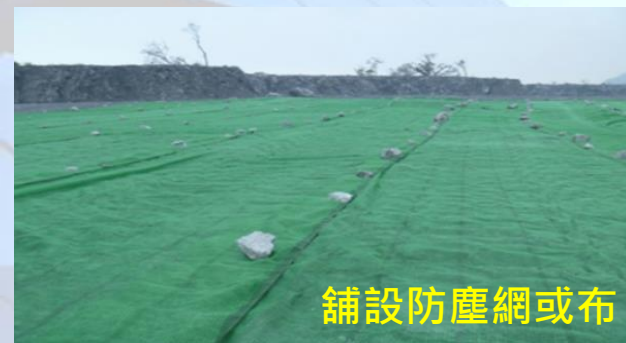
不得用防塵網取代之



管理辦法常見缺失樣態：第九條-裸露區域

7

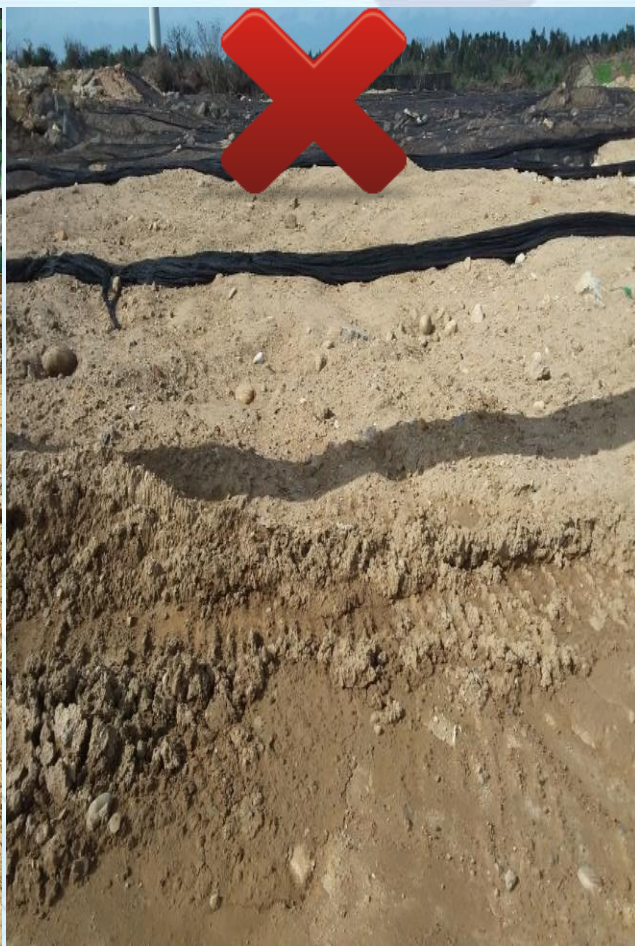
□ 防制設施須達裸露地表面積之70%以上；第一級工程須達90%以上。



管理辦法常見缺失樣態：第九條-裸露區域



裸露地表未設置防制措施



裸露地表實施面積未達標準



裸露地表灑水頻率不足

管理辦法常見缺失樣態：第十條-車行出入口

- 第一項洗車設施於車輛離開營建工地時，應有效清洗車體及輪胎，其**表面不得附著污泥，或造成工地出入口及其延伸之有路面色差。**



- 洗車設施於車輛離開時，有效清洗車體輪胎，不得附著污泥，或造成工地出入口及其延伸之有路面色差。

- 營建工程無設置洗車臺空間時，得以加壓沖洗設備清洗，並妥善處理洗車廢水。

管理辦法常見缺失樣態：第十條-車行出入口

□ 區域開發工程、疏濬工程者，應洗掃鄰接道路，並設置自動洗車設備

強制對象



區域開發

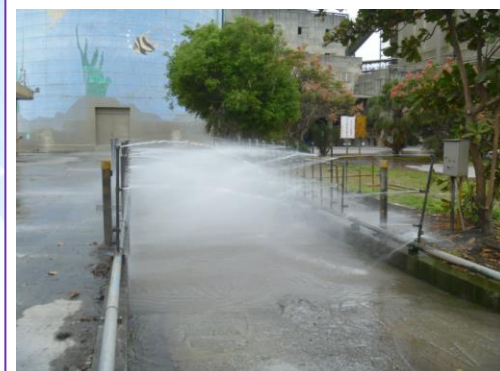


疏濬工程



自動洗車設備

強制規範



自動洗車設備



洗掃鄰接道路

管理辦法常見缺失樣態：第十條-車行出入口



廢水未妥善蒐集



未設置洗車設備



未設置洗車設備



未設置洗車設備



未有效清洗造成路面污染



車輛未有效清洗

管理辦法常見缺失樣態：第十一條-結構體

- 營建業主於營建工程進行期間，應於營建工地結構體施工架外緣或結構體上，設置有效抑制粉塵之防塵網、防塵布或自動灑水設備，(灑水範圍應涵蓋結構體)。



防塵網



防塵布

管理辦法常見缺失樣態：第十一條-結構體



未設置防制措施



防塵網或布未包覆完全



防塵布、防塵網破損



防塵布、防塵網破損

管理辦法常見缺失樣態：第十三條-運輸車輛

- 營建業主於營建工程進行期間，運輸具粉塵逸散性之工程材料、砂石、土方或廢棄物之車輛應：



管理辦法常見缺失樣態：第十三條-運輸車輛



車斗防塵布邊緣應延伸覆蓋至少15公分

貳、營建工地空氣品質惡化因應措施

營建工地空氣品質惡化因應措施

項目	預警		嚴重惡化		
	初級(> 100)	中級(> 150)	輕度(> 200)	中度(> 300)	重度(> 400)
空氣品質指標(AQI)對應等級					
管制措施	<p>1.通知轄區內粒狀污染物排放量前20大之營建工地，每4小時執行營建工地內外及認養街道灑水或洗掃作業至少1次。前20大工地名單將每季定期更新。</p> <p>2.抽查轄區內粒狀污染物排放前10大之營建工地是否落實防制設施操作。</p>	<p>1.通知轄區內粒狀污染物排放量前30大之營建工地，每4小時執行營建工地內外及認養街道灑水或洗掃作業至少1次。前30大工地名單將每季定期更新。</p> <p>2.抽查轄區內粒狀污染物排放前20大之營建工地是否落實防制設施操作。</p>	<p>1.轄區內營建工地每2小時執行營建工地內外及認養街道灑水或洗掃至少一次，並加強各項有效抑制粒狀物逸散之防制措施。</p> <p>2.營建工地內限制油漆塗料等排放逸散源作業。</p> <p>3.減少戶外施工及維修機具使用。</p>	<p>1.於工程安全範圍內，停止各項工程、開挖及整地。</p> <p>2.禁止油漆塗料等排放逸散源作業。</p> <p>3.通知轄區內營建工地每1小時執行營建工地內外及認養街道灑水或洗掃至少一次，並加強各項有效抑制粒狀物逸散之防制措施。</p>	<p>1.於工程安全範圍內，停止各項施工作業及營建機具使用</p> <p>2.禁止油漆塗料等排放逸散源作業。</p> <p>3.轄區內營建工地每1小時執行營建工地內外及認養街道灑水或洗掃至少一次，並加強各項有效抑制粒狀物逸散之防制措施。</p>

營建工地空氣品質惡化因應措施

空氣品質惡化營建工地配合因應作為

發布空品惡
化通報



工地進行相
關因應作為



當日回傳因
應作為照片

參、替代方案

第19條：營建業主未能依本辦法規定設置或採行空氣污染防治設施、監測設施者，得提出同等防制效率或功能之替代方法，報請直轄市、縣（市）主管機關同意後為之。

配合一定規模以上之營建工程須設置監測設施，增訂得提出替代方法之項目內容

一

營建工程經主管機關審查通過之環境影響說明書或評估書中，如已針對管理辦法規範項目做出承諾事項，但防制設施與管理辦法規定不一致者。

二

原設置防制措施影響公共安全及權益。

三

防制措施因工程需求設置困難。

四

原有設施其防制效率、功能同等本辦法規範之防制設施者。

參、替代方案-申請文件

一、營建工程空氣污染防治設施管理辦法替代防制設施申請表

(新竹縣政府環境保護局營建工程稽查管制計畫網頁-檔案下載

https://hcacp.cityweb.com.tw/hcacp/111HC/hcacp_link.php)

管制編號: _____		2 之 2 頁		
新竹縣營建工程空氣污染防治設施管理辦法替代防制設施申請表				
1 之 2 頁				
工程名稱		建築字號或舍的編號		
工地地址或地號		負責人		
營建業主		電話		
聯絡地址		負責人		
承包(造)單位		電話		
聯絡地址		工地環保負責人		
工地主任		電話		
工務所地址				
一、工程概要:(開挖深度、掘進概要、地盤地板面積、工期概要、施工方式與順序等)				
二、工程周邊環境概述:(重要道路、環境敏感受體)				
三、申請原因:				
四、替代防制設施內容:				
原有防制措施名稱	替代防制措施名稱	替代防制措施內容	替代防制措施操作方式	替代防制效率(功能)
此致 新竹縣政府環境保護局				
營建業主名稱(加蓋公司或單位章): _____				
營利事業統一編號(身分證字號): _____				
地 址: _____				
電 話: _____				
承包(造)單位名稱(加蓋公司章): _____				
營利事業統一編號(身分證字號): _____				
地 址: _____				
電 話: _____				
中 華 民 國 _____ 年 _____ 月 _____ 日				
承 辦 人	工 務 所 長	局 長		

二、相關證明文件

1. 替代防制設施之防制效率檢測、研究報告。
2. 替代防制設施之施作方式及相關照片(必要時,主管機關可要求營建業主至現場示範操作)。
3. 經主管機關審查通過之環境影響說明書或評估書。

肆、結論

降低營建工程污染排放，
改善營建工程施工造成民
眾陳情，改善空氣品質與
健康。

簡報完畢
敬請指教



承晏環境科技股份有限公司

住址：台北市光復南路626號8樓

電話：02-2579-8518